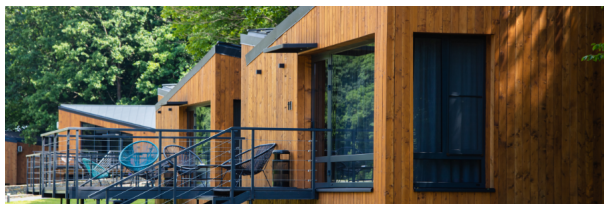


Češi chtějí bydlet ekologicky



Zájem o dřevostavby se v tuzemsku rok od roku zvyšuje. Jak ukázal aktuální průzkum Nadace dřevo pro život, mezi hlavní motivátory patří rychlost výstavby, důraz na udržitelnost, šetrnost k životnímu prostředí i to, že zákazník preferuje přírodní materiály. Trend úsporných domů a dřevostaveb bude mít podle respondentů stoupající tendenci, mimo jiné i v souvislosti s vysokými cenami energií.

Nadace dřevo pro život dlouhodobě edukuje širokou veřejnost o výhodách a důležitosti využívání dřeva, nejen ve stavebnictví. Využíváním dřeva, jako přirozené obnovitelné suroviny, chráníme naše nerostné bohatství a přispíváme k ochraně životního prostředí. Tuto myšlenku mimo jiné nadace komunikuje skrze oborovou soutěž Dřevěná stavba roku, kterou pořádá již od roku 2011. Do prestižní soutěže se každoročně zapojují architekti, studia i stavitelé z celé ČR i SK, kteří své dřevěné návrhy či již konkrétní realizace mohou přihlásit do různých kategorií. Právě mezi našimi soutěžícími byl realizován průzkum, který nabízí bližší vhled do dřevěného stavění v roce 2023.

Udržitelnost, rychlost i dobrá reference

Pokud se zákazník rozhodne pro dřevostavbu, mezi hlavní důvody patří fakt, že chce mít nový domov rychle postavený (71 %) a zároveň je pro něj důležitý ekologický aspekt (64 %). Roli hraje také doporučení přátel, kteří dřevostavbu již mají a jsou s ní spokojeni (42 %). Více než polovina účastníků průzkumu uvedlo, že dřevostavbu zákazníci poptávají z jednoduchého důvodu: prostě se jim líbí. Téměř 70 % respondentů dále uvedlo, že zákazníci, kteří poptávají dřevostavbu, mají velmi kladný vztah k přírodním materiálům. I přes vysoký zájem však kolem dřevostaveb stále koluje spousta mýtů.

Podle účastníků průzkumu je proto důležitá neustálá osvěta. Například zdůrazňování, že dřevostavby zásadně snižují uhlíkovou stopu ve stavebnictví. „Dřevo je obnovitelná surovina s mnoha výhodami, zejména z ekologického úhlu pohledu. Nedávno realizovaná finská studie například ukázala, že pokud by osmdesát procent nových obytných budov v Evropě bylo postaveno ze dřeva a dřevo by bylo použito na konstrukce i vybavení domů, všechny tyto budovy by ročně uskladnily 55 milionů tun oxidu uhličitého. To odpovídá téměř padesáti procentům ročních emisí evropského cementářského průmyslu,“ uvádí Stanislav Polák, ředitel Nadace dřevo pro život.

Nedostatek materiálu a zdlouhavé schvalovací procesy

Respondenti z oboru dřevěného stavění v průzkumu také uvedli, že v posledních letech naráží na nedostatek stavebního materiálu, vysokou cenu dřeva i nedostatek řemeslníků. Jako největší překážku pak téměř 40 % dotazovaných uvedlo složité a dlouhé schvalovací procesy. Rozvoj dřevěného stavebnictví v ČR vidí ve změně a aktualizaci legislativy i norem, v podpoře ze strany státu (např. nižší úrokové sazby), větší informovanost široké i odborné veřejnosti a samozřejmě zlevnění stavebního materiálu. V současné chvíli více než 50 % účastníků průzkumu nabízí individuální řešení pro každého zákazníka, s ohledem na jeho přání a možnosti.

Dřevo v interiéru

V posledních letech se zvyšuje nejen poptávka po dřevostavbách a ekologických domech, ale také po dřevěných interiérech. Zastoupení dřeva v interiérech se podle respondentů v poslední době zvýšilo až o 92 %. Využívá se jak dřevo dubové, v Česku tradiční stavební materiál, ale samozřejmě i smrkové, které je stále nejdostupnější i cenově přijatelné. Populární je také dřevo z jasanu a modřínu. Na vzestupu je dřevo březové, které prostor příjemně provzdušňuje. Aktuálním trendem je minimalismus. V minulých letech byla v interiérech vidět často černá, bílá a odstíny šedé. Nyní jsou více vidět odstíny světle hnědé.

Projekt byl realizován za finanční podpory Ministerstva zemědělství.

